



makarony.pl



GRUPA KAPITAŁOWA MAKARONY POLSKIE

**SKRÓCONE SKONSOLIDOWANE SPRAWOZDANIE FINANSOWE
ZA OKRES OD 1 STYCZNIA 2012 ROKU
DO 30 CZERWCA 2012 ROKU**

RZESZÓW, DNIA 30 SIERPNIĄ 2012 ROKU

Skonsolidowane skrócone sprawozdanie finansowe Grupy Makarony Polskie zawiera:

1. Informacje ogólne	2
2. Skonsolidowane wybrane dane finansowe	10
3. Skonsolidowane sprawozdanie z całkowitych dochodów	10
4. Skonsolidowane sprawozdanie z sytuacji finansowej	11
5. Skonsolidowane sprawozdanie z przepływów pieniężnych	12
6. Sprawozdanie ze zmian w skonsolidowanym kapitale własnym	13
7. Dodatkowe noty objaśniające	15

Wybrane dane finansowe w EUR zostały przedstawione zgodnie z §91 ust.2 Rozporządzenia Ministra Finansów z dnia 19 lutego 2009 roku:

- ✓ pozycje sprawozdania z sytuacji finansowej zostały przeliczone według średniego kursu ogłoszonego przez NBP obowiązującego na dzień bilansowy (30 czerwca 2012r. 1 EUR= 4,2613 zł, 31 grudnia 2011r. 1 EUR= 4,4168 zł;),
- ✓ pozycje sprawozdania z całkowitych dochodów oraz sprawozdania z przepływów pieniężnych zostały przeliczone według kursu stanowiącego średnią arytmetyczną średnich kursów ustalonych przez NBP obowiązujących na ostatni dzień każdego miesiąca = 4,2246 oraz na koniec każdego miesiąca I półrocza 2011 roku = 3,9673).

Niniejsze skonsolidowane sprawozdanie finansowe podlegało przeglądowi przez podmiot uprawniony do badania sprawozdań finansowych. Zostało zatwierdzone przez Zarząd do publikacji w dniu 30 sierpnia 2012 roku.

1. Informacje ogólne

1.1 Podstawa sporządzenie skonsolidowanego sprawozdania finansowego

a) Oświadczenie o zgodności oraz podstawa sporządzenia sprawozdania

Skrócone skonsolidowane sprawozdanie finansowe sporządzono w oparciu o Międzynarodowe Standardy Rachunkowości w kształcie zatwierdzonym przez Unię Europejską (UE) oraz związanymi z nimi interpretacjami ogłoszonymi w formie rozporządzeń wykonawczych Komisji Europejskiej (dalej zwanych „MSSF”), mającymi zastosowanie do śródrocznej sprawozdawczości finansowej w kształcie zatwierdzonym przez Unię Europejską, (MSR 34 „Śródroczna sprawozdawczość finansowa”), opublikowanymi i obowiązującymi w czasie przygotowywania niniejszego skróconego skonsolidowanego sprawozdania finansowego. Śródroczne skrócone sprawozdanie finansowe nie obejmuje wszystkich informacji oraz ujawnień wymaganych w rocznym sprawozdaniu finansowym i należy je czytać łącznie ze sprawozdaniem finansowym Grupy oraz Spółki dominującej za rok zakończony 31 grudnia 2011 roku.

Zasady prezentacji niniejszego sprawozdania regulują również przepisy Rozporządzenia Ministra Finansów z dnia 19 lutego 2009 roku w sprawie informacji bieżących i okresowych przekazywanych przez emitentów papierów wartościowych (Dz. U. z 2009 r., nr 33, poz. 259).

b) Podstawa wyceny

Prezentowane skonsolidowane sprawozdanie finansowe zostało sporządzone zgodnie z zasadą kosztu historycznego, z wyjątkiem wyceny do wartości godziwej niektórych aktywów tj. składników majątku zakupionych w ramach transakcji nabycia składników majątku w ramach transakcji zakupu aktywów trwałych służących do produkcji wyrobów pod marką Tenczynek, spółki Stoczek, w tym powstałej w ramach transakcji wartości firmy, składników majątku zakupionych w ramach transakcji zakupu Abak Sp. z o.o. oraz gruntów inwestycyjnych.

c) Waluta funkcjonalna i prezentacyjna

Walutą pomiaru Grupy, uwzględnioną w niniejszym skonsolidowanym sprawozdaniu finansowym oraz walutą sprawozdawczą niniejszego sprawozdania finansowego jest złoty polski.

Dane finansowe, o ile nie wskazano inaczej, podane są w tysiącach złotych.

d) Zastosowane zasady rachunkowości i podstawa sporządzenia sprawozdania

Zasady rachunkowości zastosowane do sporządzenia śródrocznego skróconego skonsolidowanego sprawozdania finansowego są spójne z tymi, które zastosowano przy sporządzaniu rocznego sprawozdania finansowego Grupy Kapitałowej za rok zakończony 31 grudnia 2011 roku (opublikowanego w dniu 20 marca 2012 roku). W niniejszym sprawozdaniu zaprezentowano również zmiany wynikające z nieprawidłowego rozliczenia dotacji na środki trwałe w roku 2010 co zostało opisane poniżej- w punkcie (f).

Dla danych prezentowanych w skonsolidowanym sprawozdaniu z sytuacji finansowej (oraz w sprawozdaniu ze zmian ze zmian w kapitale własnym) zaprezentowano porównywalne dane finansowe na dzień 31 grudnia 2011 roku. Ze względu na korekty dotyczące prezentacji rozliczenia dotacji do środków trwałych dodatkowo zaprezentowano dane według stanu na dzień 30 czerwca 2011 roku oraz przekształcone dane na dzień 31 grudnia 2010 roku.

Dla danych prezentowanych w skonsolidowanym sprawozdaniu z całkowitych dochodów oraz w skonsolidowanym sprawozdaniu z przepływów pieniężnych zaprezentowano porównywalne dane finansowe za okres od 1 stycznia 2011 roku do 30 czerwca 2011 roku.

Czas trwania działalności Makarony Polskie S.A. oraz Stoczek Sp. z o.o. nie jest ograniczony.

Sprawozdania finansowe wszystkich jednostek sporządzone zostały za ten sam okres sprawozdawczy, przy zastosowaniu spójnych zasad rachunkowości. Rokiem obrotowym spółek Grupy jest rok kalendarzowy.

Grupa nie prowadziła działalności, która została zaniechana w okresie I półrocza 2012 roku.

Jednostka dominująca - Makarony Polskie S.A. oraz jednostka zależna - Stoczek Sp. z o.o. sporządzają sprawozdania finansowe wg MSSF.

Wszelkie transakcje, salda, przychody i koszty pomiędzy podmiotami powiązаныmi objętymi konsolidacją podlegają wyłączeniom konsolidacyjnym.

e) Objaśnienia dotyczące sezonowości lub cykliczności w odniesieniu do śródrocznej działalności Grupy

Działalność Grupy nie wykazuje istotnych sezonowych lub cyklicznych trendów.

f) Zmiany zasad sporządzania sprawozdania finansowego

Spółka Makarony Polskie rozlicza przychody związane z otrzymaną dotacją na środki trwałe poprzez rozliczenia międzyokresowe przychodów. W latach 2009-2010 przychody z tytułu otrzymanej dotacji na zakup niektórych środków trwałych rozliczane były według innej stawki aniżeli amortyzacja tychże środków trwałych co spowodowało brak współmierności rozpoznanych kosztów oraz przychodów. W związku z identyfikacją powyższego błędu skorygowano dane porównawcze dotyczące 2010 roku.

W tabelach poniżej zaprezentowane zostały wartości skorygowane w skonsolidowanych sprawozdaniach z sytuacji finansowej w porównywalnym okresie, tj. na dzień 31 grudnia 2010 roku:

PASYWA	31 grudnia 2010 roku przekształcone	31 grudnia 2010 roku przed korektami
Zyski/straty zatrzymane (zysk/strata z lat ubiegłych)	- 1 075	- 243
Zysk netto	2 175	3 170
Przychody przyszłych okresów- długoterminowe	10 372	7 550
Przychody przyszłych okresów- krótkoterminowe	725	1 720

g) Niepewność szacunków

Poniżej przedstawiono podstawowe założenia dotyczące przyszłości i inne kluczowe źródła niepewności występujące na dzień bilansowy, z którymi związane jest istotne ryzyko znaczącej korekty wartości bilansowych aktywów i zobowiązań w następnym roku finansowym:

- ✓ stawki amortyzacyjne,
- ✓ utrata wartości aktywów (w tym należności),
- ✓ wartość rezerw,
- ✓ składniki aktywów z tytułu podatku odroczonego (spółki rozpoznają składniki aktywów z tytułu podatku odroczonego bazując na założeniu, że w przyszłości zostanie osiągnięty zysk podatkowy pozwalający na jego wykorzystanie; pogorszenie uzyskiwanych wyników podatkowych w przyszłości mogłoby spowodować, że założenie to stałoby się nieuzasadnione),
- ✓ wycena aktywów o nieokreślonym okresie użytkowania- na dzień sporządzenia niniejszego sprawozdania nie istnieją przesłanki do odpisu wartości firmy Stoczek oraz wartości marki Abak i Tenczynek. Stosowne testy, zgodnie z obowiązującymi zasadami, zostały wykonane według stanu na koniec 31 grudnia 2011 roku.

Założenia dotyczące przyszłości oraz przyjęte szacunki są spójne z założeniami i szacunkami przyjętymi przez Grupę w sprawozdaniu finansowym za rok 2011.

h) Kontynuacja działalności

Skonsolidowane skrócone sprawozdanie finansowe Grupy Makarony Polskie zostało sporządzone przy założeniu kontynuowania działalności gospodarczej Spółek Grupy, w dającej się przewidzieć przyszłości i w nie zmniejszonym istotnie zakresie. Grupa nie prowadziła działalności, która została zaniechana w okresie I półrocza 2012 roku.

i) Zdarzenia wpływające na aktywa, zobowiązania, kapitał własny, wynik netto lub rachunek przepływów pieniężnych, które są nietypowe ze względu na ich charakter, wielkość lub częstotliwość

W okresie I półrocza 2012 roku nie wystąpiły tego typu nietypowe zdarzenia.

j) Standardy i interpretacje zastosowane po raz pierwszy w 2011 roku

Grupa nie zastosowała w bieżącym roku nowych i zmienionych MSSF, które miały wpływ na wartości wykazane w I półroczu 2012 roku oraz w latach ubiegłych oraz, które spowodowały znaczące zmiany w polityce rachunkowości i prezentacji sprawozdań finansowych.

k) Standardy i interpretacje opublikowane ale jeszcze nie przyjęte

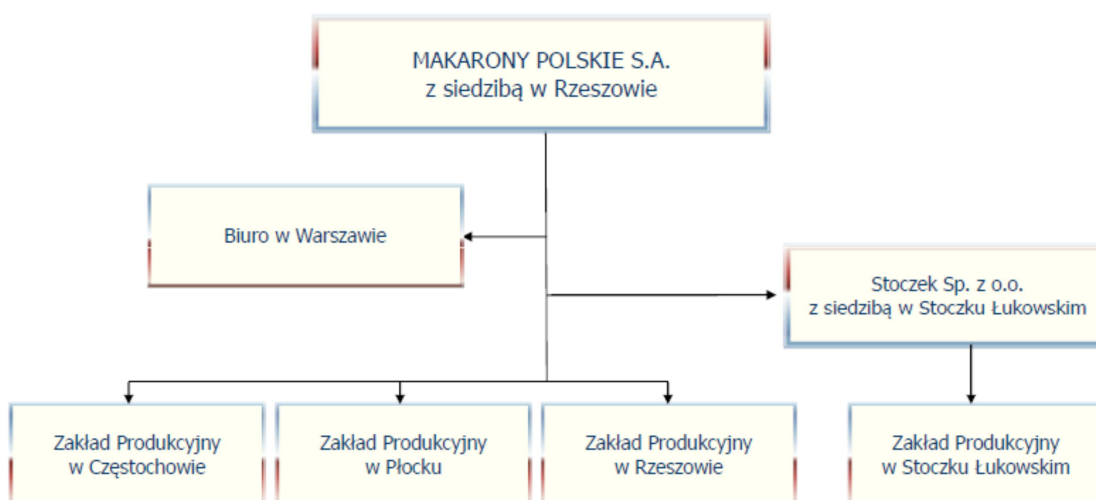
Zarząd nie wybrał opcji wcześniejszego i pełnego zastosowania następujących standardów oraz interpretacji już przyjętych lub będących w trakcie przyjmowania przez Unię Europejską:

- MSSF 9 „Instrumenty finansowe” ma zastosowanie dla okresów rocznych rozpoczynających się 1 stycznia 2015 roku lub później. Niniejszy standard nie został zaakceptowany przez Unię Europejską,
- MSSF 10 „Skonsolidowane sprawozdania finansowe” ma zastosowanie dla okresów rocznych rozpoczynających się 1 stycznia 2013 roku lub później. Niniejszy standard nie został zaakceptowany przez Unię Europejską,
- Zmiany do MSR 27 „Jednostkowe sprawozdania finansowe” mają zastosowanie dla okresów rocznych rozpoczynających się 1 stycznia 2013 roku lub później. Niniejsze zmiany nie zostały zaakceptowane przez Unię Europejską,
- Zmiany do MSR 28 „Inwestycje w jednostkach stowarzyszonych i we wspólnych przedsięwzięciach” mają zastosowanie dla okresów rocznych rozpoczynających się 1 stycznia 2013 roku lub później. Niniejsze zmiany nie zostały zaakceptowane przez Unię Europejską,
- MSSF 11 „Wspólne przedsięwzięcia” ma zastosowanie dla okresów rocznych rozpoczynających się 1 stycznia 2013 roku lub później. Niniejszy standard nie został zaakceptowany przez Unię Europejską,
- MSSF 12 „Ujawnienia na temat zaangażowania w inne jednostki” ma zastosowanie dla okresów rocznych rozpoczynających się 1 stycznia 2013 roku lub później. Niniejszy standard nie został zaakceptowany przez Unię Europejską,
- MSSF 13 „Wycena w wartości godziwej” ma zastosowanie dla okresów rocznych rozpoczynających się 1 stycznia 2013 roku lub później. Niniejszy standard nie został zaakceptowany przez Unię Europejską,
- Zmiany do MSR 1 „Prezentacja sprawozdań finansowych” mają zastosowanie dla okresów rocznych rozpoczynających się 1 lipca 2012 roku lub później. Niniejsze zmiany zostały zaakceptowane przez Unię Europejską,
- Zmiany do MSR 19 „Świadczenia pracownicze” mają zastosowanie dla okresów rocznych rozpoczynających się 1 stycznia 2013 roku lub później. Niniejsze zmiany zostały zaakceptowane przez Unię Europejską.

1.2. Struktura Grupy Kapitałowej Makarony Polskie na dzień 30 czerwca 2012 roku oraz na dzień przekazania raportu

Grupa Kapitałowa Makarony Polskie składa się z dwóch spółek:

- ✦ Makarony Polskie S.A. („Spółka”, „Spółka dominująca”)
- ✦ Stoczek Sp. z o.o. („Spółka zależna”)



Makarony Polskie S.A. jest producentem szerokiej gamy makaronów; wytwarzanych w technologii tłoczonej i walcowanej. Spółka oferuje makarony w wielu różnorodnych formach: świderki, kolanka, nitki, muszelki, spaghetti, pióra - wytwarzane zarówno na bazie mąki durum, jak też mąki makaronowej z pszenicy krajowej. Podstawowe oferowane marki makaronów to SORENTI i ABAK.

Pod marką SORENTI produkowane są również sosy do makaronów.

Stoczek Sp. z o.o. jest producentem dań gotowych, pasztetów, smalców i przetworów warzywno-owocowych oferowanych pod marką Stoczek. Od 25 lutego 2011 roku spółka Stoczek jest również właścicielem marki Tenczynek, w której ofercie znajdują się dżemy, powidła, marynaty, sałatki oraz syropy.

W I półroczu 2012 roku nie nastąpiły zmiany organizacyjne w ramach Grupy Makarony Polskie.

W lipcu 2012 roku Spółka Makarony Polskie zaniechała produkcji makaronu w zakładzie produkcyjnym w Płocku. Część maszyn i urządzeń została przeniesiona do dwóch pozostałych zakładów; aktywa trwałe, które nie będą wykorzystane w procesie produkcyjnym zostaną przygotowane do sprzedaży. Proces ten zakończy się do końca 2012 roku.

W dniu 21 maja 2012 roku Walne Zgromadzenie Makarony Polskie S.A. nie podjęło Uchwały w sprawie rekomendowanego przez Zarząd Makarony Polskie S.A. połączenia spółek Makarony Polskie S.A. oraz Stoczek Sp. z o.o. Ewentualna decyzja w tej sprawie zostanie podjęta w późniejszym terminie.

Poniżej przedstawione zostały podstawowe dane rejestrowe i kontaktowe spółek z Grupy Makarony Polskie:

Makarony Polskie S.A.

Siedziba: 35-082 Rzeszów, ul. Podkarpacka 15,

Sąd Rejonowy w Rzeszowie, XII Wydział Gospodarczy Krajowego Rejestru Sądowego

Numer KRS 0000212001,

Kapitał zakładowy: 27 750 213 zł,

Regon: 691674708,

NIP: 813-32-78-856.

www.makarony.pl.

Stoczek Sp. z o.o.

Siedziba: 21-450 Stoczek Łukowski, ul. Dwernickiego 5,

Sąd Gospodarczy Lublin Wschód z siedzibą w Świdniku, VI Wydział Gospodarczy

Numer KRS: 0000050439,

Kapitał zakładowy: 15 207 800 zł,

Regon: 711584640,

NIP: 825-17-27-212,

www.stoczek.com.pl.

100% udziałów w kapitale zakładowym Stoczek Sp. z o.o. jest własnością firmy Makarony Polskie S.A.

Na dzień 30 czerwca 2012 roku udział w ogólnej liczbie głosów na Zgromadzeniu Wspólników, będący w posiadaniu Spółki dominującej w jednostce zależnej, jest równy udziałowi w kapitale tej jednostki.

1.3. Stan zatrudnienia na dzień 30 czerwca 2012 roku w Grupie Makarony Polskie przedstawiał się następująco:

- ✓ Makarony Polskie S.A. – 336 pracowników,
- ✓ Stoczek Sp. z o.o. – 89 pracowników.

1.4. Skład Zarządu jednostki dominującej

W dniu 25 maja 2012 roku rezygnację z pełnienia funkcji w Zarządzie Makarony Polskie S.A. złożyli: Paweł Nowakowski- Prezes Zarządu oraz Krzysztof Rubak- Wiceprezes Zarządu.

W dniu 25 maja 2012 roku Rada Nadzorcza Spółki Makarony Polskie postanowiła, że Zarząd V kadencji będzie funkcjonował w składzie jednoosobowym.

W skład Zarządu powołano Pana Zenona Daniłowskiego, któremu powierzono funkcje Prezesa Zarządu.

W dniu 30 czerwca 2012 roku oraz w dniu przekazania raportu Prezesem Zarządu Makarony Polskie S.A. jest Zenon Daniłowski.

Liczba i wartość nominalna akcji firmy Makarony Polskie S.A., będąca w posiadaniu Członków Zarządu na dzień sporządzenia sprawozdania:

Zarząd	Akcje będące w posiadaniu Członków Zarządu na dzień sporządzenia raportu za I półrocze 2012 roku		Akcje będące w posiadaniu Członków Zarządu na dzień sporządzenia raportu za I kwartał 2012 roku (publikacja 15.05.2012r.)	
	Liczba akcji	Liczba akcji	Liczba akcji	Wartość nominalna
Zenon Daniłowski- Prezes Zarządu od 25.05.2012r.	130 000	390 000	-	-

1.5. Rada Nadzorcza

W skład Rady Nadzorczej na dzień 30 czerwca 2012 roku wchodził:

- ✓ Roman Sobiecki – Przewodniczący Rady Nadzorczej,
- ✓ Grzegorz Słomkowski - Wiceprzewodniczący Rady Nadzorczej,
- ✓ Urszula Rogóż-Bury –Sekretarz Rady Nadzorczej,
- ✓ Marek Rocki - Członek Rady Nadzorczej,
- ✓ Wiesław Wasilewski- Członek Rady Nadzorczej.

Liczba i wartość nominalna akcji Makarony Polskie S.A. będąca w posiadaniu Członków Rady Nadzorczej na dzień sporządzenia sprawozdania (zgodnie z posiadanymi informacjami):

Rada Nadzorcza	Akcje będące w posiadaniu Członków Rady Nadzorczej na dzień publikacji raportu za I półrocze 2012 roku		Akcje będące w posiadaniu Członków Rady Nadzorczej na dzień sporządzenia raportu za I kwartał 2012 rok (publikacja 15.05.2012r.)	
	Liczba akcji	Wartość nominalna	Liczba akcji	Wartość nominalna
Roman Sobiecki- Członek RN od dnia 21.05.2012r.	-	-		
Grzegorz Słomkowski *	1 183 040	3 549 120	1 183 040	3 549 120
Urszula Rogóż – Bury	12 680	38 040	12 680	38 040
Marek Rocki	-	-	-	-
Wiesław Wasilewski- Członek RN od dnia 21.05.2012r.	-	-		

* Łączna liczba akcji, będąca w posiadaniu Pana Grzegorza Słomkowskiego i jego małżonki.

1.6. Walne Zgromadzenie Makarony Polskie S.A.

Kapitał zakładowy Makarony Polskie S.A. na dzień 30 czerwca 2012 roku wynosił 27 750 213 zł i dzielił się w następujący sposób:

- ✓ 3 013 250 akcji serii A
- ✓ 1 169 750 akcji serii B
- ✓ 3 000 000 akcji serii C
- ✓ 1 735 821 akcji serii D
- ✓ 331 250 akcji serii E.

Wielkość kapitału zakładowego Spółki Makarony Polskie nie uległa zmianie do dnia przekazania niniejszego raportu.

Akcjonariusze posiadający bezpośrednio lub pośrednio przez podmioty zależne, co najmniej 5% głosów w ogólnej liczbie głosów na Walnym Zgromadzeniu Spółki na dzień opublikowania sprawozdania (zgodnie z posiadanymi informacjami):

Akcjonariusz	Liczba akcji	Udział% w kapitale zakładowym	Liczba głosów na Walnym Zgromadzeniu	Udział% w liczbie głosów na Walnym Zgromadzeniu
Agro-Technika S.A.	2 000 000	21.62%	2 000 000	21.62%
Elżbieta i Grzegorz Słomkowscy	1 183 040	12.79%	1 183 040	12.79%
Marek Jutkiewicz	1 360 000	14.70%	1 360 000	14.70%
OFE Polsat	488 733	5.28%	488 733	5.28%
Pozostali	4 218 298	45.60%	4 218 298	45.60%
RAZEM	9 250 071	100.00%	9 250 071	100.00%

Według najlepszej wiedzy Spółki nie było zmian dotyczących Akcjonariuszy posiadających o najmniej 5% głosów w ogólnej liczbie głosów na Walnym Zgromadzeniu Spółki o dnia opublikowania skróconego skonsolidowanego sprawozdania finansowego za I kwartał 2012 roku opublikowanego w dniu 15 maja 2012 roku.

1.7. Skład Zarządu jednostki zależnej

Zarząd Stoczek Sp. z o.o. na dzień 30 czerwca 2012 roku oraz na dzień sporządzenia sprawozdania działań w składzie jednoosobowym:

- ✓ Leszek Trzcíński– Prezes Zarządu.

2. Wybrane dane finansowe – Grupa Kapitałowa Makarony Polskie

Wybrane dane finansowe	30 czerwca 2012 roku	30 czerwca 2011 roku	30 czerwca 2012 roku (w tys. EUR)	30 czerwca 2011 roku (w tys. EUR)
1 Przychody netto ze sprzedaży produktów, usług, towarów i materiałów	62 133	115 757	14 707	29 178
2 Zysk (strata) z działalności kontynuowanej	- 22	2 112	- 5	532
3 Zysk (strata) brutto	- 922	753	- 218	190
4 Zysk (strata) netto z działalności kontynuowanej	259	- 325	61	- 82
5 Przepływy pieniężne netto z działalności operacyjnej	7 207	14 843	1 706	3 741
6 Przepływy pieniężne netto z działalności inwestycyjnej	- 1 383	- 4 824	- 327	- 1 216
7 Przepływy pieniężne netto z działalności finansowej	- 5 088	- 9 754	- 1 204	- 2 459
8 Przepływy pieniężne netto, razem	736	265	174	67
9 Aktywa razem ***	132 351	142 157	31 059	32 758
10 Zobowiązania i rezerwy na zobowiązania ***	72 685	82 750	17 057	18 735
11 Zobowiązania długoterminowe ***	26 605	31 127	6 243	7 047
12 Zobowiązania krótkoterminowe ***	46 080	51 623	10 814	11 688
13 Kapitał własny ***	59 666	59 407	14 002	13 450
14 Kapitał podstawowy ***	27 750	27 750	6 512	6 283
15 Liczba akcji (w sztukach)	9 250 071	9 250 071	9 250 071	9 250 071
16 Średnia ważona liczba akcji (w sztukach) w okresie danego roku obrotowego	9 250 071	9 250 071	9 250 071	9 250 071
17 Zyska/strata na jedną akcję zwykłą (w zł/EUR)	0.03	- 0.04	0.01	- 0.01
18 Wartość księgową na jedną akcję (w zł/EUR)	6.45	6.42	1.51	1.45

* Zysk/strata netto na jedną akcję zwykłą = wynik neto/średnia ważona liczba akcji w okresie

** Wartość księgową na jedną akcję zwykłą = kapitały własne/liczba akcji na dany moment bilansowy

*** Porównywalne dane dotyczące sprawozdania z sytuacji finansowej według stanu na dzień 31 grudnia 2011 roku

3. Skonsolidowane sprawozdanie z całkowitych dochodów

ZA OKRES	01.01.2012-30.06.2012	01.01.2011-30.06.2011
Przychody netto ze sprzedaży	62 133	115 757
Przychody netto ze sprzedaży produktów i usług	51 166	60 487
Przychody netto ze sprzedaży towarów i materiałów	10 967	55 270
Koszt własny	51 235	96 078
Koszty wytworzenia sprzedanych produktów i usług	41 843	56 786
Wartość sprzedanych towarów i materiałów	9 392	39 292
Zysk (strata) brutto ze sprzedaży	10 898	19 679
Koszty sprzedaży	9 079	9 787
Koszty ogólnego zarządu	2 465	3 176
Pozostałe przychody	820	2 663
Pozostałe koszty	196	7 267
Zysk (strata) z działalności kontynuowanej	- 22	2 112
Przychody finansowe	478	125
Koszty finansowe	1 378	1 484

Grupa Makarony Polskie
Skonsolidowane sprawozdanie finansowe za okres 6 miesięcy zakończony 30 czerwca 2012 roku
(w tysiącach złotych)

Zysk brutto	- 922	753
Podatek dochodowy- część bieżąca	-	587
Podatek dochodowy- część odroczone	- 1 181	491
Zysk (strata) netto z działalności kontynuowanej	259	- 325
W tym przypadający na:		
Akcjonariuszy jednostki dominującej	259	- 325
Udziały niekontrolujące	-	-
Podstawowy wynik netto przypadający na jedną akcję w złotych	0,03	- 0,04
Rozwodniony wynik netto przypadający na jedną akcję w złotych	0,03	- 0,04
Inne całkowite dochody/straty netto	-	-
Całkowite dochody netto ogółem	259	- 325
Całkowite dochody netto przypadające na:		
Akcjonariuszy jednostki dominującej	259	- 325
Udziały niekontrolujące	-	-

4. Skonsolidowane sprawozdanie z sytuacji finansowej

AKTYWA	30 czerwca 2012 roku	31 grudnia 2011 roku	30 czerwca 2011 roku	31 grudnia 2010 roku przekształcone
AKTYWA TRWAŁE	95 571	95 359	95 628	90 620
Rzeczowe aktywa trwałe	75 737	78 275	79 899	77 912
Nieruchomości inwestycyjne	318	318	318	318
Wartość firmy	5 946	5 946	5 946	5 946
Inne wartości niematerialne	10 788	9 492	8 295	4 990
Długoterminowe aktywa finansowe	76	76	76	76
Aktywa z tytułu odroczonego podatku dochodowego	2 652	1 172	950	1 186
Pozostałe aktywa- długoterminowe	54	80	144	192
AKTYWA OBROTOWE	36 780	46 798	56 101	41 586
Zapasy	14 670	13 937	19 572	11 287
Należności krótkoterminowe	19 770	29 457	33 915	28 880
Należności z tytułu podatku dochodowego od osób prawnych	-	1 810	889	417
Udzielone pożyczki	110	160	165	101
Środki pieniężne i ich ekwiwalenty	1 707	979	635	363
Pozostałe aktywa- krótkoterminowe	523	455	925	538
AKTYWA DO ZBYCIA	-	-	-	-
SUMA AKTYWÓW	132 351	142 157	151 729	132 206

PASYWA	30 czerwca 2012 roku	31 grudnia 2011 roku	30 czerwca 2011 roku przekształcone	31 grudnia 2010 roku przekształcone
KAPITAŁ WŁASNY	59 666	59 407	62 429	62 689
Kapitał podstawowy	27 750	27 750	27 750	27 750
Pozostałe kapitały	27 665	34 119	34 119	33 839
Zyski/straty zatrzymane (zysk/strata z lat ubiegłych)	3 992	885	885	- 1 075
Wynik netto	259	- 3 347	- 325	2 175
ZOBOWIĄZANIA DŁUGOTERMINOWE	26 605	31 127	20 419	30 125
Rezerwa z tytułu odroczonego		1 816	1 486	1 230

Grupa Makarony Polskie
Skonsolidowane sprawozdanie finansowe za okres 6 miesięcy zakończone 30 czerwca 2012 roku
(w tysiącach złotych)

podatku dochodowego	2 115			
Długoterminowe kredyty bankowe i pożyczki	14 399	18 378	7 098	16 630
Rezerwa na świadczenia emerytalne i podobne (długoterminowe)	280	290	279	257
Przychody przyszłych okresów-długoterminowe	9 421	9 612	9 966	10 372
Długoterminowe zobowiązania z tytułu umów leasingu finansowego	390	1 031	1 590	1 636
ZOBOWIĄZANIA KRÓTKOTERMINOWE	46 080	51 623	68 881	39 392
Krótkoterminowe kredyty bankowe i pożyczki	13 457	12 827	10 360	9 320
Krótkoterminowe zobowiązania finansowe	1 144	5 376	3 107	2 597
Pozostałe zobowiązania krótkoterminowe	30 832	32 265	47 494	26 521
Zobowiązania z tytułu podatku dochodowego od osób prawnych	-	-	127	
Przychody przyszłych okresów-krótkoterminowe	600	709	713	725
Rezerwa na świadczenia emerytalne i podobne (krótkoterminowe)	18	143	97	132
Pozostałe rezerwy krótkoterminowe	29	303	6 983	97
ZOBOWIĄZANIA OGÓŁEM	72 685	82 750	89 300	69 517
SUMA PASYWÓW	132 351	142 157	151 729	132 206

5. Skonsolidowane sprawozdanie z przepływów pieniężnych

ZA OKRES	01.01.2012-30.06.2012	01.01.2011-30.06.2011
Zysk/ strata przed opodatkowaniem	- 922	753
Korekty o pozycje:	8 129	14 090
Amortyzacja	2 795	3 095
Zyski/ straty z tytułu różnic kursowych	8	- 16
Koszty i przychody z tytułu odsetek	906	694
Zysk/ strata z tytułu działalności inwestycyjnej	- 174	- 94
Zmiana stanu rezerw	- 320	6 873
Zmiana stanu zapasów	- 731	- 8 280
Zmiana stanu należności	9 832	- 5 034
Zmiana stanu zobowiązań i rozliczeń międzyokresowych	- 5 997	19 736
Zapłacony/zwrócony podatek dochodowy od osób prawnych	1 810	- 916
Inne korekty	-	- 1 968
Przepływy środków pieniężnych netto z działalności operacyjnej	7 207	14 843
Przepływy środków pieniężnych z działalności inwestycyjnej		
Wpływy ze sprzedaży środków trwałych i wartości niematerialnych	97	3 015
Wpływy z tytułu odsetek	6	-
Wydatki na nabycie rzeczowych aktywów trwałych i wartości niematerialnych	- 1 536	- 7 779

Wpływy z tytułu spłaty pożyczek	50	-
Udzielone pożyczki	-	- 60
Przepływy środków pieniężnych netto z działalności inwestycyjnej	- 1 383	- 4 824
Przepływy środków pieniężnych z działalności finansowej		
Wpływy z kredytów i pożyczek	1 077	340
Spłata kredytów i pożyczek	- 4 376	- 8 824
Płatności zobowiązań z tytułu umów leasingu finansowego	- 622	- 558
Zapłacone odsetki	- 1 284	- 812
Inne wpływy finansowe	117	100
Przepływy środków pieniężnych netto z działalności finansowej	- 5 088	- 9 754
Zwiększenie/ zmniejszenie stanu środków pieniężnych i ekwiwalentów środków pieniężnych	736	265
Środki pieniężne, ekwiwalenty środków pieniężnych oraz kredyty w rachunku bieżącym na początek okresu	979	366
Zyski/straty z tytułu różnic kursowych dotyczące wyceny środków pieniężnych, ekwiwalentów środków pieniężnych oraz kredytów w rachunku bieżącym	- 8	4
Środki pieniężne, ekwiwalenty środków pieniężnych oraz kredyty w rachunku bieżącym na koniec okresu	1 707	635

6. Sprawozdanie ze zmian w skonsolidowanym kapitale własnym

Za okres od 1 stycznia 2012 roku do 30 czerwca 2012 roku

	Kapitał podstawowy	Pozostałe kapitały	Wynik roku bieżącego	Zysk/strata z lat ubiegłych	Razem
Stan na 1 stycznia 2012 roku	27 750	34 119	-	- 2 462	59 407
Podział zysku/pokrycie straty	-	- 6 454	-	6 454	-
Wynik netto w I półroczu 2012 roku	-	-	259	-	259
Stan na 30 czerwca 2012 roku	27 750	27 665	259	3 992	59 666

Za okres od 1 stycznia 2011 roku do 31 grudnia 2011 roku

	Kapitał podstawowy	Pozostałe kapitały	Wynik roku bieżącego	Zysk/strata z lat ubiegłych	Razem
Stan na 1 stycznia 2011 roku	27 750	33 839	-	1 100	62 689
Podział zysku/pokrycie straty	-	280	-	- 215	65
Wynik netto w 2011 roku	-	-	- 3 347	-	- 3 347
Stan na 31 grudnia 2011 roku	27 750	34 119	- 3 347	885	59 407

Za okres od 1 stycznia 2011 roku do 30 czerwca 2011 roku

	Kapitał podstawowy	Pozostałe kapitały	Zysk roku bieżącego	Zysk/strata z lat ubiegłych	Razem
Stan na 1 stycznia 2011 roku	27 750	33 839	-	1 100	62 689
Podział zysku/pokrycie straty	-	280	-	- 215	65
Wynik netto w I półroczu 2011 roku	-	-	- 325	-	- 325
Stan na 30 czerwca 2011 roku	27 750	34 119	- 325	1 100	62 429

Za okres od 1 stycznia 2010 roku do 31 grudnia 2010 roku- przekształcone

	Kapitał podstawowy	Pozostałe kapitały	Wynik roku bieżącego	Zysk/strata z lat ubiegłych	Razem
Stan na 1 stycznia 2010 roku	27 750	31 537	-	1 955	61 242
Korekta błędów	-	-	-	- 831	- 831
Stan na 1 stycznia 2010 roku- po korekcie	27 750	31 537	-	1 124	60 411
Podział zysku/pokrycie straty	-	2 198	-	- 2 198	-
Inne zmiany w kapitale	-	104	-	-	104
Wynik netto w 2010 roku	-	-	2 175	-	2 175
Stan na 31 grudnia 2010 roku	27 750	33 839	2 175	- 1 075	62 689

7. Dodatkowe noty objaśniające

Nota nr 1

Przychody ze sprzedaży produktów, usług, towarów i materiałów wg segmentów działalności

Dla celów zarządczych Grupa podzielona jest na jednostki biznesowe w oparciu o oferowane produkty i usługi.

	Za okres od 01.01 do 30.06.2012	Za okres od 01.01 do 30.06.2011
Przychody ze sprzedaży produktów	50 529	60 335
Przychody ze sprzedaży usług w tym:	637	152
- z tyt. najmu	559	13
- usługi transportowe	-	10
- składowanie, napełnianie, zamykanie	76	122
- pozostałe usługi	2	7
Przychody ze sprzedaży materiałów	807	54 718
Przychody ze sprzedaży towarów	10 160	552
Razem	62 133	115 757

Nota nr 2

Segmenty operacyjne

Grupa Makarony Polskie wyróżnia segmenty operacyjne wykazane w tabeli poniżej:

	Za okres od 01.01 do 30.06.2012	Za okres od 01.01 do 30.06.2011
Makarony	51 491	52 291
Dania gotowe, konserwy	4 896	17 808
Dżemy	1 340	1 166
Przetwory warzywne i marynaty	1 430	38
Syropy	1 429	648
Surowce	375	42 806
Pozostałe	1 172	1 000
Razem	62 133	115 757

Podstawowe informacje dotyczące segmentów operacyjnych:

I półrocze 2012 roku	Makarony	Dania gotowe	Przetwory warzywne marynaty	Dżemy	Syropy	Surowce	Pozostałe	Segmenty ogółem
Przychody								
Sprzedaż na rzecz klientów zewnętrznych	51 491	4 896	1 430	1 340	1 429	375	1 172	62 133
Sprzedaż między segmentami	-	-	-	-	-	-	-	-
Przychody Grupy ogółem	51 491	4 896	1 430	1 340	1 429	375	1 172	62 133
Koszty								
Koszty segmentów	42 121	4 485	1 315	1 203	1 234	260	617	51 235
Zyski lub straty segmentów (wynik brutto ze sprzedaży)	9 370	411	115	137	195	115	555	10 898

I półrocze 2011 roku	Makarony	Dania gotowe	Przetwory warzywne marynaty	Dżemy	Syropy	Surowce	Pozostałe	Segmenty ogółem
Przychody								
Sprzedaż na rzecz klientów zewnętrznych	52 291	17 808	38	1 166	648	42 806	1 000	115 757
Sprzedaż między segmentami	-	-	-	-	-	-	-	-
Przychody Grupy ogółem	52 291	17 808	38	1 166	648	42 806	1 000	115 757
Koszty								
Koszty segmentów	49 060	22 236	17	935	640	22 408	782	96 078
Zyski lub straty segmentów (wynik brutto ze sprzedaży)	3 231	- 4 428	21	231	8	20 398	218	19 679

Rozliczenie księgowe kontraktów zawartych przez spółki z Agencją Rynku Rolnego (strata na sprzedaży produktów oraz zysk na sprzedaży surowców- dotyczy 2011 roku)

W dniu 14 lutego 2011 roku Spółka Makarony Polskie oraz Stoczek Sp. z o.o. zawarły z Agencją Rynku Rolnego kontrakty na dostarczanie artykułów spożywczych do organizacji charytatywnych w ramach programu „Dostarczanie żywności najuboższej ludności Unii Europejskiej 2011”.

Makarony Polskie S.A. w 2011 roku dostarczyła w ramach powyższej umowy makaron świderki o wartości 10 740 tys. zł do magazynów Federacji Polskich Banków Żywności oraz Caritas Polska.

Spółka Stoczek do końca 2011 roku dostarczyła do w/w magazynów 2 dania gotowe o łącznej wartości 15 975 tys. zł.

Zapłatę za dostawy makaronu i dań gotowych stanowiło ziarno jęczmienia zlokalizowanego w magazynach interwencyjnych w Polsce; średnia cena sprzedaży jęczmienia wyniosła około 786 zł/t, cena zakupu jęczmienia to 404 zł/t. Spółki stały się właścicielami ziarna jęczmienia stanowiącego zapłatę za kontrakt w momencie wygrania przetargu, wg stałej ceny i stałego kursu EUR= 3,9847.

Podstawową zasadą rozliczenia kontraktów zawartych z ARR w 2011 roku było proporcjonalne ujęcie w czasie wyników na sprzedaży produktów oraz towaru (ziarno jęczmienia).

Biorąc pod uwagę przesunięcie terminów sprzedaży produktów w stosunku do terminu sprzedaży ziarna (do końca czerwca 2011 roku zrealizowano sprzedaż ponad 80% jęczmienia i niespełna 40% produktów) w ciężar „pozostałych kosztów” w sprawozdaniu z całkowitych dochodów tworzone były rezerwy na przewidywane straty na sprzedaży produktów proporcjonalnie do zrealizowanej w danym okresie sprzedaży jęczmienia. Szacunkowa wysokość rezerwy wynika z kalkulacji przewidywanego kosztu wytworzenia produktu. Zysk na tych kontraktach wynika z różnicy pomiędzy wspomnianą stratą na sprzedaży produktów oraz zyskiem na sprzedaży jęczmienia.

Strata zrealizowana przez spółki na sprzedaży produktów w ramach kontraktów zawartych z Agencją Rynku Rolnego w I półroczu 2011 roku wyniosła 6 831 tys. zł (dania gotowe i makarony). Zysk na sprzedaży jęczmienia zrealizowany w ramach rozliczenia tychże kontraktów wyniósł w tym okresie 20 247 tys. zł.

Dwa segmenty: „przetwory warzywne i marynaty” oraz „syrupy” zostały wyodrębnione w związku z nabyciem składników majątku, w ramach zakupu aktywów służących do produkcji wyrobów pod marką Tenczynek - transakcja z dnia 25 lutego 2011 roku.

Dla celów monitorowania wyników osiągniętych w poszczególnych segmentach oraz dla celów przydziału zasobów osoby decyzyjne monitorują aktywa przypadające na poszczególne segmenty.

Osobom decyzyjnym nie są przedstawiane informacje na temat zobowiązań poszczególnych segmentów.

Grupa zastosowała MSSF 8 „Segmenty operacyjne”. Zgodnie z wymogami MSSF 8, należy identyfikować segmenty operacyjne w oparciu o wewnętrzne raporty dotyczące tych elementów, które są regularnie weryfikowane przez osoby decydujące o przydzielaniu zasobów do danego segmentu i oceniające jego wyniki finansowe. Spółki z Grupy działają głównie na terenie Polski, której regiony z uwagi na bliskość lokalizacji, podobne warunki ekonomiczne i ryzyko ogólne, należy uznać za obszar jednorodny.

Nota nr 3

Przychody ze sprzedaży produktów, usług, towarów i materiałów - struktura geograficzna

	Za okres od 01.01 do 30.06.2012	Za okres od 01.01 do 30.06.2011
Kraj	52 701	106 358
Eksport, w tym:	9 432	9 399
- kraje Unii Europejskiej	8 729	7 672
- pozostałe kraje	703	1 727
Razem	62 133	115 757

Kluczowi odbiorcy produktów Grupy Makarony Polskie:

- ✓ Jeronimo Martins Dystrybucja S.A.
- ✓ Grupa Kaufland
- ✓ Grupa Lidl
- ✓ Tradis Sp. z o.o.
- ✓ Grupa Eurocash
- ✓ Auchan Polska Sp. z o.o.

✓ Netto Sp. z o.o.

W ramach sprzedaży eksportowej Grupa największe obroty realizuje z siecią handlową Kaufland w Czechach oraz na Słowacji (w I półroczu 2012 roku była to kwota 2 551 tys. zł) oraz Lidl w Czechach, Bułgarii i na Słowacji (łącna kwota obrotów w I półroczu 2012 roku wyniosła 643 tys. zł).

Nota nr 4 **Pozostałe przychody**

	Za okres od 01.01 do 30.06.2012	Za okres od 01.01 do 30.06.2011
Dotacje państwowe	300	361
Zysk na sprzedaży rzeczowych aktywów trwałych	115	47
Odwrocenie odpisów aktualizujących z tytułu utraty wartości należności	13	21
Odwrocenie odpisów aktualizujących z tytułu utraty wartości zapasów	107	52
Odwrocenie odpisów aktualizujących z tytułu utraty wartości rzeczowych aktywów trwałych	59	59
Rozwiązanie innych rezerw	199	50
Odszkodowania i reklamacje	18	82
Odniesiona w przychody różnica pomiędzy wartością zakupionych aktywów (Tenczynek) a wartością transakcji	-	1 968
Pozostałe	9	23
Razem	820	2 663

Do pozostałych przychodów klasyfikowane są przychody i zyski nie związane w sposób bezpośredni z działalnością operacyjną Grupy. Do tej kategorii zaliczane są otrzymane dotacje, zyski z tytułu sprzedaży rzeczowych aktywów trwałych, otrzymane odszkodowania związane ze zwrotem kosztów sądowych, nadpłaconych zobowiązań podatkowych, za wyjątkiem podatku dochodowego od osób prawnych oraz otrzymane odszkodowania z tytułu strat w majątku spółek, który objęty był ubezpieczeniem.

Do pozostałych przychodów zaliczane są także odwrócenia odpisów aktualizujących wartość należności oraz zapasów oraz odwrócenie odpisów z tytułu utraty wartości składników majątku.

Nota nr 5 **Pozostałe koszty**

	Za okres od 01.01 do 30.06.2012	Za okres od 01.01 do 30.06.2011
Utworzenie rezerw	-	483
Odpisy aktualizujące należności	-	37
Odpisy aktualizujące środki trwałe w budowie	-	17
Darowizny	1	50
Kary i grzywny	18	60
Niedobory w środkach obrotowych	101	-
Poniesione szkody	2	-
Opłaty sądowe i komornicze	1	19
Koszty refakturowane	3	378
Likwidacja zapasów uszkodzonych i przeterminowanych	46	71
Odpis aktualizujący zapasy wyrobów gotowych	-	97
Oszacowana strata na sprzedaży produktów w ramach kontraktów z ARR- 2011 rok	-	6 045
Pozostałe	24	10
Razem	196	7 267

Do pozostałych kosztów zaliczane są koszty i straty niezwiązane w sposób bezpośredni z działalnością operacyjną Grupy. Kategoria ta obejmuje straty na sprzedaży składników rzeczowego majątku trwałego, przekazane darowizny tak w formie rzeczowej jak i pieniężnej na rzecz innych jednostek, w tym jednostek pożytku publicznego oraz skutki wynikające z gwarancji i poręczeń udzielonych na rzecz innych podmiotów.

Do pozostałych kosztów zaliczane są także koszty odpisów aktualizujących wartość aktywów, niezawinione nadwyżki i niedobory w środkach obrotowych oraz oszacowane straty na sprzedaży produktów w ramach kontraktów z ARR (I półrocze 2011 roku).

Nota nr 6 **Przychody finansowe**

	Za okres od 01.01 do 30.06.2012	Za okres od 01.01 do 30.06.2011
Przychody z tytułu odsetek, w tym:	329	107
- odsetki od pożyczek	6	4
- odsetki od należności	323	103
Zyski z tytułu różnic kursowych	80	18
Pozostałe	69	-
Razem	478	125

Do przychodów finansowych klasyfikowane są przychody z tytułu otrzymanych dywidend, uzyskane i zarachowane odsetki od nieterminowej spłaty należności, odsetki z działalności lokacyjnej i inwestycyjnej w różnego rodzaju formy instrumentów finansowych. Do działalności finansowej zaliczane są także zyski z tytułu różnic kursowych.

Nota nr 7 **Koszty finansowe**

	Za okres od 01.01 do 30.06.2012	Za okres od 01.01 do 30.06.2011
Koszty odsetek, w tym dotyczące:	1 235	801
- kredytów bankowych	981	646
- koszty factoringu i leasingu	252	153
- pozostałe	2	2
Pozostałe koszty finansowe, w tym:	143	683
- strata z tyt. ujemnych różnic kursowych	-	5
- gwarancja	73	235
- koszty dyskonta	70	21
- utracone wadium	-	400
- inne koszty finansowe	-	22
Razem	1 378	1 484

Do kosztów finansowych klasyfikowane są koszty z tytułu wykorzystywania zewnętrznych źródeł finansowania, odsetki płatne z tytułu umów leasingu finansowego jakich Grupa jest stroną oraz inne koszty finansowe. Do działalności finansowej zaliczane są także straty z tytułu różnic kursowych. Grupa nie kapitalizowała odsetek od kredytów inwestycyjnych na środkach trwałych.

Nota nr 8

Dane dotyczące wyniku finansowego oraz akcji, które posłużyły do wyliczenia podstawowego i rozwodnionego zysku na jedną akcję

	Za okres od 01.01 do 30.06.2012	Za okres od 01.01 do 30.06.2011
Zysk/strata netto na jedną akcję	0.03	- 0.04
Wartość księgowa na jedną akcję w zł.(wg danych na 30.06.2012r. oraz 31.12.2011r.)	6.45	6.42

	Za okres od 01.01 do 30.06.2012	Za okres od 01.01 do 30.06.2011
Zysk/strata netto z działalności kontynuowanej przypadający(a) na akcjonariuszy jednostki dominującej	259	- 325
Zysk/strata na działalności zaniechanej przypadający(a) na akcjonariuszy jednostki dominującej	-	-
Zysk/strata netto przypadający(a) na akcjonariuszy jednostki dominującej	259	- 325
Zysk/strata netto przypadający na zwykłych akcjonariuszy, zastosowany do obliczenia rozwodnionego zysku/straty na jedną akcję	nie dotyczy	nie dotyczy

	Za okres od 01.01 do 30.06.2012	Za okres od 01.01 do 30.06.2011
Średnia ważona liczba wyemitowanych akcji zwykłych zastosowana do obliczenia podstawowego zysku/straty na jedną akcję	9 250 071	9 250 071
Wpływ rozwodnienia	nie dotyczy	nie dotyczy
Skorygowana średnia ważona liczba akcji zwykłych zastosowana do obliczenia rozwodnionego zysku/straty na jedną akcję	nie dotyczy	nie dotyczy

Zysk netto przypadający na jedną akcję oblicza się poprzez podzielenie zysku netto za okres przypadającego na zwykłych akcjonariuszy Spółki dominującej przez średnią ważoną liczbę wyemitowanych akcji zwykłych występujących w ciągu okresu.

Zysk rozwodniony przypadający na jedną akcję oblicza się poprzez podzielenie zysku netto za okres przypadającego na zwykłych akcjonariuszy jednostki dominującej (po potrąceniu odsetek od umarzalnych akcji uprzywilejowanych zamiennych na akcje zwykłe) przez średnią ważoną liczbę wyemitowanych akcji zwykłych występujących w ciągu okresu (skorygowaną o wpływ opcji rozwadniających oraz rozwadniających umarzalnych akcji uprzywilejowanych zamiennych na akcje zwykłe). W Spółce dominującej w I półroczu 2012 roku oraz w 2011 i w 2010 roku nie było czynników rozwadniających kapitał podstawowy.

Wartość księgowa na jedną akcję to iloraz kapitałów własnych przez liczbę akcji na dany moment bilansowy.

Nota nr 9 Kapitał podstawowy

Na dzień 30 czerwca 2012 roku

	Rodzaj akcji	Rodzaj uprzywilejowania	Liczba akcji w szt.	wartość nominalna 1 akcji w zł.	wartość serii (emisji) wg wartości nominalnej w tys. zł	Sposób pokrycia kapitału	Data rejestracji	Prawo do dywidendy (od daty)
seria A	na okaziciela	akcje zwykłe	3 013 250	3	9 040	wkłady pieniężne	05.07.2004	01.01.2004
seria B	na okaziciela	akcje zwykłe	1 169 750	3	3 509	Wkłady niepieniężne	29.10.2004	01.01.2004
seria C	na okaziciela	akcje zwykłe	3 000 000	3	9 000	wkłady pieniężne	18.04.2007.	01.01.2007
seria D	na okaziciela	akcje zwykłe	1 735 821	3	5 207	wkłady pieniężne	22.06.2007	01.01.2007
Seria E	na okaziciela	akcje zwykłe	331 250	3	994	wkłady pieniężne	11.02.2008	01.01.2008
Razem			9 250 071		27 750			

Nota nr 10 Informacje o zmianach wielkości szacunkowych dotyczące skonsolidowanego sprawozdania finansowego

Zmiany z tytułu rezerw

Zmiany z tytułu rezerw- I półrocze 2012 roku	Stan na początek okresu	Utworzenie	Wykorzystanie i rozwiązanie	Stan na koniec okresu
Na świadczenia emerytalne i podobne, w tym:	433	1	136	298
a) długoterminowa	290	1	11	280
b) krótkoterminowa	143	-	125	18
Pozostałe rezerwy, w tym:	446	-	417	29
b) pozostałe	446	-	417	29
Razem	879	1	553	327

Zmiany z tytułu rezerw- I półrocze 2011 roku	Stan na początek okresu	Utworzenie	Wykorzystanie i rozwiązanie	Stan na koniec okresu
Na świadczenia emerytalne i podobne, w tym:	388	38	50	376
a) długoterminowa	256	23	-	279
b) krótkoterminowa	132	14	50	97
Pozostałe rezerwy, w tym:	97	6 961	76	6 983
a) rezerwa na oszacowane straty na kontrakcie z ARR	-	6 045	-	6 045
b) pozostałe	97	916	76	937
Razem	485	6 999	126	7 358

Aktywa i rezerwy z tytułu podatku odroczonego

Zmiany z tytułu rezerw- I półrocze 2012 roku	Stan na początek okresu	Utworzenie	Wykorzystanie i rozwiązanie	Stan na koniec okresu
Aktywa z tytułu odroczonego podatku dochodowego	1 172	1 706	226	2 652
Rezerwa tytułu odroczonego podatku dochodowego	1 816	333	34	2 115

Zmiany z tytułu rezerw- I półrocze 2011 roku	Stan na początek okresu	Utworzenie	Wykorzystanie i rozwiązanie	Stan na koniec okresu
Aktywa z tytułu odroczonego podatku dochodowego	1 186	86	321	950
Rezerwa tytułu odroczonego podatku dochodowego	1 230	256	-	1 486

Odpisy aktualizujące wartość aktywów

Zmiany z tytułu rezerw- I półrocze 2012 roku	Stan na początek okresu	Utworzenie	Wykorzystanie i rozwiązanie	Stan na koniec okresu
Odpisy aktualizujące należności	1 117	-	411	706
Odpisy aktualizujące zapasy	245	-	107	138
Odpisy aktualizujące rzeczowe aktywa trwałe	2 417	-	59	2 358

Zmiany z tytułu rezerw- I półrocze 2011 roku	Stan na początek okresu	Utworzenie	Wykorzystanie i rozwiązanie	Stan na koniec okresu
Odpisy aktualizujące należności	730	60	21	769
Odpisy aktualizujące zapasy	191	97	52	236
Odpisy aktualizujące rzeczowe aktywa trwałe	2 519	17	60	2 476

Nota nr 11

Dywidendy zapłacone i zaproponowane do zapłaty

W dniu 28 marca 2012 roku Zwyczajne Walne Zgromadzenie Wspólników Stoczek Sp. z o.o. podjęło Uchwałę w sprawie podziału zysku tej Spółki za rok obrotowy 2011. Część zysku netto w kwocie 3 700 tys. zł została przeznaczona na wypłatę dywidendy jednemu wspólnikowi Makarony Polskie S.A.

Dywidenda została wypłacona w czterech transzach:

1. I transza w wysokości 1 001 tys. zł została wypłacona w dniu 29 marca 2012 roku,
2. II transza w wysokości 1 001 tys. zł została wypłacona w dniu 26 kwietnia 2012 roku,
3. III transza w wysokości 1 001 tys. zł została wypłacona w dniu 30 maja 2012 roku,
4. IV transza w wysokości 697 tys. zł została wypłacona w dniu 1 czerwca 2012 roku.

Dla celów konsolidacji kwota ta jest wyłączona z przychodów finansowych Grupy.

Nota nr 12

Wynagrodzenia Członków Zarządu i Rady Nadzorczej Spółki dominującej

Łączna wartość wynagrodzeń wypłaconych członkom Zarządu Makarony Polskie S.A. w I półroczu 2012 roku wyniosła 341 tys. zł, w I półroczu 2011 roku była to kwota 447 tys. zł.

Wynagrodzenie Członków Rady Nadzorczej Makarony Polskie S.A. w I półroczu 2012 roku wyniosło 102 tys. zł, w analogicznym okresie 2011 roku była to kwota 104 tys. zł.

Członkowie Zarządu i Rady Nadzorczej Makarony Polskie S.A. nie pobierali wynagrodzeń w spółce zależnej.

Nota nr 13 **Rozliczenia pomiędzy jednostkami powiązаныmi**

W dniu 28 czerwca 2012 roku Makarony Polskie S.A. zawarła umowę ze Stoczek Sp. z o.o. na poddostawy do kontraktu zawartego przez Makarony Polskie S.A. z Agencją Rynku Rolnego, w ramach programu "Dostarczanie żywności najuboższej ludności Unii Europejskiej 2012", Przedmiotem umowy jest wyprodukowanie przez Stoczek Sp. z o.o. na rzecz Makarony Polskie S.A. dzemu wiśniowego i jego dostarczenie bezpośrednio do magazynów organizacji charytatywnych. Kontrakt realizowany będzie w okresie od 1 lipca 2012 roku do 28 lutego 2013 roku. Łączna wartość świadczeń w ramach kontraktu wyniesie 16,2 mln. zł.

Makarony Polskie S.A. świadczyła również spółce Stoczek Sp. z o.o. usługi dystrybucyjne oraz marketingowe, co wynikało z realizacji strategii obniżania kosztów strukturalnych przez centralizowanie tych funkcji w Grupie. W I półroczu 2012 roku Makarony Polskie S.A. udzielała poręczeń spółce zależnej Stoczek Sp. z o.o., których szczegółowy wykaz znajduje się w Nocie nr 16.

W I półroczu 2012 roku Spółka zależna Stoczek wypłaciła Spółce Makarony Polskie dywidendę w kwocie 3 700 tys. zł (informacja w nocie Nr 11).

Rozliczenia pomiędzy jednostkami powiązаныmi zostały wyłączone z konsolidacji.

Wszystkie umowy zawierane pomiędzy Spółkami Grupy zawierane były na warunkach nie odbiegających od warunków rynkowych.

Nota nr 14 **Informacje o planowanych emisjach akcji**

W trakcie I półroczu 2012 roku oraz w okresie do dnia publikacji niniejszego raportu Spółka nie przeprowadziła emisji akcji.

W dniu 21 maja 2012 roku Walne Zgromadzenie podjęło decyzję w sprawie zmian w Statucie Spółki Makarony Polskie. Zgodnie z podjętą Uchwałą Zarząd Makarony Polskie S.A. jest upoważniony do podwyższenia kapitału zakładowego Spółki o łączną kwotę nie wyższą niż 9 300 tys. zł w drodze jednej lub kilku kolejnych emisji akcji, w terminie do 30 kwietnia 2015 roku. W ramach kapitału docelowego Zarząd Spółki będzie mógł dostosować termin i wielkość emisji do aktualnych warunków rynkowych i potrzeb Spółki; akcje będą mogły być wydawane jedynie za wkłady pieniężne. Określenia ceny emisyjnej akcji emitowanych w ramach kapitału docelowego będzie mogła dokonać Rada Nadzorcza Spółki. W ramach kapitału docelowego Zarząd nie będzie mógł wydawać akcji uprzywilejowanych ani też przyznawać akcjonariuszom uprawnień osobistych.

Nota nr 15 Pozycje pozabilansowe-

Pozycje pozabilansowe	30 czerwca 2012 roku	31 grudnia 2011 roku
1. Aktywa warunkowe	37 768	58 604
- otrzymanych gwarancji i poręczeń	37 763	58 599
- weksli	5	5
2. Zobowiązania warunkowe	171 404	196 245
- z tytułu udzielonych gwarancji i poręczeń	18 950-	42 603
- zabezpieczeń na majątku	96 435	76 295
- zobowiązań wekslowych	56 019	77 347
Pozycje pozabilansowe razem	- 133 636	- 137 641

Wartości otrzymanych gwarancji, zabezpieczeń, zobowiązań wekslowych, hipotek i innych zobowiązań pozabilansowych w powyższej tabeli zostały zaprezentowane w maksymalnych wartościach wynikających z zawartych umów **bez wyłączeń pomiędzy spółkami powiązanymi**.

Nota nr 16

Informacja o udzieleniu przez Makarony Polskie S.A. poręczeń kredytu, pożyczki i udzieleniu gwarancji

Makarony Polskie S.A udzieliła poręczeń spółce zależnej Stoczek Sp. z o.o., a ich stan na dzień 30 czerwca 2012 roku zaprezentowano poniżej:

Zobowiązania obce	Nazwa Wierzyciela	Wysokość poręczenia	Data zabezpieczenia	Data ważności	Stan zabezpieczonego o zobowiązania na 30.06.2012
Poręczenie kredytu w rachunku bieżącym w wys. 2,0 mln zł	HSCB Bank Polska S.A.	3 000 tys. zł	29.10.2009	28.02.2014	3 000 tys. zł
Poręczenie kredytu nieodnawialnego w wys. 4,0 mln zł	HSBC Bank Polska S.A.	6 000 tys. zł	29.10.2009	11.03.2016	872 tys. zł
Poręczenie wielocelowej linii kredytowej w wys. 2,0 mln zł	BNP Paribas Bank Polska S.A.	2 000 tys. zł	29.12.2009	27.01.2020	1 985 tys. zł
Poręczenie kredytu obrotowego w wys. 1,2 mln zł	Bank BGŻ S.A.	1 200 tys. zł	10.11.2010	30.09.2012	0 tys. zł
Poręczenie kredytu rewolwingowego w wys. 2,0 mln zł	Bank BGŻ S.A.	3 000 tys. zł	27.10.2011	bezterminowo	2 000 tys. zł
Poręczenie kredytu inwestycyjnego w wys. 2,5 mln zł	Bank BGŻ S.A.	3 750 tys. zł	27.10.2011	bezterminowo	2 083 tys. zł

Nota nr 17

Istotne wydarzenie po dacie bilansowej

W okresie od 30 czerwca 2012 roku do dnia sporządzenia niniejszego sprawozdania nie wystąpiły w działalności Grupy Makarony Polskie istotne lub nietypowe zdarzenia, które nie zostały odzwierciedlone w niniejszym sprawozdaniu finansowym.

Nota nr 18

Istotne postępowania toczące się przed sądem organem właściwym dla postępowania arbitrażowego lub organem administracji publicznej

W prezentowanym okresie sprawozdawczym przed sądem, organem właściwym dla postępowania arbitrażowego lub organem administracji publicznej nie toczyły się postępowania dotyczące zobowiązań i wierzytelności firmy Makarony Polskie S.A. lub jednostki zależnej, których łączna wartość stanowiłaby co najmniej 10% kapitałów własnych firmy Makarony Polskie S.A.

Nota nr 19

Stanowisko Zarządu odnośnie możliwości zrealizowania wcześniej opublikowanych prognoz wyników

Zarząd Makarony Polskie S.A. nie publikował prognozy dotyczącej wyników finansowych Grupy Kapitałowej Makarony Polskie na 2012 rok.

Zenon Daniłowski
Prezes Zarządu

Rzeszów, dnia 30 sierpnia 2012 roku



makarony.pl

MAKARONY POLSKIE S.A.

SKRÓCONE JEDNOSTKOWE SPRAWOZDANIE FINANSOWE ZA OKRES OD 1 STYCZNIA 2012 ROKU DO 30 CZERWCA 2012 ROKU

RZESZÓW, DNIA 30 SIERPNI 2012 ROKU

Skrócone sprawozdanie finansowe Spółki Makarony Polskie zawiera:

1. Informacje ogólne	2
2. Jednostkowe wybrane dane finansowe	6
3. Jednostkowe sprawozdanie z całkowitych dochodów	6
4. Jednostkowe sprawozdanie z sytuacji finansowej	7
5. Jednostkowe sprawozdanie z przepływów pieniężnych	8
6. Sprawozdanie ze zmian w jednostkowym kapitale własnym	8
7. Dodatkowe noty objaśniające	10

Wybrane dane finansowe w EUR zostały przedstawione zgodnie z §91 ust.2 Rozporządzenia Ministra Finansów z dnia 19 lutego 2009 roku:

- ✓ pozycje sprawozdania z sytuacji finansowej zostały przeliczone według średniego kursu ogłoszonego przez NBP obowiązującego na dzień bilansowy (30 czerwca 2012r. 1 EUR= 4,2613 zł, 31 grudnia 2011r. 1 EUR= 4,4168 zł;),
- ✓ pozycje sprawozdania z całkowitych dochodów oraz sprawozdania z przepływów pieniężnych zostały przeliczone według kursu stanowiącego średnią arytmetyczną średnich kursów ustalonych przez NBP obowiązujących na ostatni dzień każdego miesiąca w I półroczu 2012r.= 4,2246 oraz na koniec każdego miesiąca I półroczu 2011 roku = 3,9673).

Niniejsze jednostkowe sprawozdanie finansowe Makarony Polskie S.A. podlegało przeglądowi przez podmiot uprawniony do badania sprawozdań finansowych. Zostało zatwierdzone przez Zarząd do publikacji w dniu 30 sierpnia 2012 roku.

1. Informacje ogólne

1.1 Podstawa sporządzenie skonsolidowanego sprawozdania finansowego

a) Oświadczenie o zgodności oraz podstawa sporządzenia sprawozdania

Skrócone sprawozdanie finansowe Makarony Polskie S.A. sporządzono w oparciu o Międzynarodowe Standardy Rachunkowości w kształcie zatwierdzonym przez Unię Europejską (UE) oraz związanymi z nimi interpretacjami ogłoszonymi w formie rozporządzeń wykonawczych Komisji Europejskiej (dalej zwanych „MSSF”) mającymi zastosowanie do śródrocznej sprawozdawczości finansowej w kształcie zatwierdzonym przez Unię Europejską, (MSR 34 „Śródroczna sprawozdawczość finansowa”), opublikowanymi i obowiązującymi w czasie przygotowywania niniejszego skróconego skonsolidowanego sprawozdania finansowego. Śródroczne skrócone sprawozdanie finansowe nie obejmuje wszystkich informacji oraz ujawnień wymaganych w rocznym sprawozdaniu finansowym należy je czytać łącznie ze sprawozdaniem finansowym Spółki za rok zakończony 31 grudnia 2011 roku.

Zasady prezentacji niniejszego sprawozdania regulują również przepisy Rozporządzenia Ministra Finansów z dnia 19 lutego 2009 roku w sprawie informacji bieżących i okresowych przekazywanych przez emitentów papierów wartościowych (Dz. U. z 2009 r., nr 33, poz. 259).

b) Podstawa wyceny

Prezentowane sprawozdanie finansowe Makarony Polskie S.A. zostało sporządzone zgodnie z zasadą kosztu historycznego, z wyjątkiem wyceny do wartości godziwej niektórych aktywów, tj. składników majątku zakupionych w ramach transakcji zakupu Abak Sp. z o.o. oraz gruntów inwestycyjnych.

c) Waluta funkcjonalna i prezentacyjna

Walutą pomiaru Spółki uwzględnioną w niniejszym jednostkowym sprawozdaniu finansowym oraz walutą sprawozdawczą niniejszego sprawozdania finansowego jest złoty polski.

Dane finansowe, o ile nie wskazano inaczej, podane są w tysiącach złotych.

d) Zastosowane zasady rachunkowości i podstawa sporządzenia sprawozdania

Zasady rachunkowości zastosowane do sporządzenia śródrocznego skróconego sprawozdania finansowego Makarony Polskie S.A. są spójne z tymi, które zastosowano przy sporządzaniu rocznego sprawozdania finansowego Makarony Polskie S.A. za rok zakończony 31 grudnia 2011 roku (opublikowanego w dniu 20 marca 2012 roku), jak również zmiany wynikającej z nieprawidłowego rozliczenia dotacji na środki trwałe, co zostało opisane poniżej, w punkcie (f)

Dla danych prezentowanych w jednostkowym sprawozdaniu z sytuacji finansowej (oraz w sprawozdaniu ze zmian ze zmian w kapitale własnym) zaprezentowano porównywalne dane finansowe na dzień 31 grudnia 2011 roku oraz 30 czerwca 2011 roku. Ze względu na korekty dotyczące prezentacji rozliczenia dotacji do

środków trwałych dodatkowo zaprezentowano przekształcone dane według stanu na dzień 31 grudnia 2010 roku.

Dla danych prezentowanych w jednostkowym sprawozdaniu z całkowitych dochodów oraz w jednostkowym sprawozdaniu z przepływów pieniężnych zaprezentowano porównywalne dane finansowe za okres od 1 stycznia 2011 roku do 30 czerwca 2011 roku.

Czas trwania działalności Spółki Makarony Polskie nie jest ograniczony. Rokiem obrotowym Spółki jest rok kalendarzowy.

Na dzień zatwierdzenia niniejszego sprawozdania finansowego nie stwierdza się istnienia okoliczności wskazujących na zagrożenie kontynuowania działalności przez Spółkę. Spółka nie prowadziła działalności, która została zaniechana w okresie I półrocza 2012 roku.

e) Objasnienia dotyczące sezonowości lub cykliczności w odniesieniu do śródrocznej działalności Spółki

Działalność Makarony Polskie S.A. nie wykazuje istotnych sezonowych lub cyklicznych trendów.

f) Zmiany zasad sporządzania sprawozdania finansowego

Spółka Makarony Polskie rozlicza przychody związane z otrzymaną dotacją na środki trwałe poprzez rozliczenia międzyokresowe przychodów. W latach 2009-2010 przychody z tytułu otrzymanej dotacji na zakup niektórych środków trwałych rozliczane były według innej stawki aniżeli amortyzacja tychże środków trwałych co spowodowało brak współmierności rozpoznanych kosztów oraz przychodów. W związku z identyfikacją powyższego błędu skorygowano dane porównawcze dotyczące 2010 roku.

W tabelach poniżej zaprezentowane zostały wartości skorygowane w jednostkowych sprawozdaniach z sytuacji finansowej w porównywalnych okresach.

PASYWA	31 grudnia 2010 roku przekształcone	31 grudnia 2010 roku przed korektami
Zyski/straty zatrzymane (zysk/strata z lat ubiegłych)	- 831	-
Zysk netto	- 716	279
Długoterminowe rozliczenia międzyokresowe	10 373	7 551
Krótkoterminowe rozliczenia międzyokresowe	725	1 720

Wpływ w/w korekty na zysk netto Spółki w 2010 roku wyniósł - 995 tys. zł.

g) Niepewność szacunków

Poniżej przedstawiono podstawowe założenia dotyczące przyszłości i inne kluczowe źródła niepewności występujące na dzień bilansowy, z którymi związane jest istotne ryzyko znaczącej korekty wartości bilansowych aktywów i zobowiązań:

- ✓ stawki amortyzacyjne,
- ✓ utrata wartości aktywów (w tym należności),

- ✓ wartość rezerw,
- ✓ składniki aktywów z tytułu podatku odroczonego (spółka rozpoznaje składniki aktywów z tytułu podatku odroczonego bazując na założeniu, że w przyszłości zostanie osiągnięty zysk podatkowy pozwalający na jego wykorzystanie; pogorszenie uzyskiwanych wyników podatkowych w przyszłości mogłoby spowodować, że założenie to stałoby się nieuzasadnione),
- ✓ wycena aktywów o nieokreślonym okresie użytkowania- na dzień sporządzenia niniejszego sprawozdania nie istnieją przesłanki do odpisu wartości marki Abak i Tencynek. Stosowne testy, zgodnie z obowiązującymi zasadami, zostały wykonane według stanu na koniec 31 grudnia 2011 roku.

Założenia dotyczące przyszłości oraz przyjęte szacunki są spójne z założeniami i szacunkami przyjętymi przez Spółkę w sprawozdaniu finansowym za rok 2011.

h) Zdarzenia wpływające na aktywa, zobowiązania, kapitał własny, wynik netto lub rachunek przepływów pieniężnych, które są nietypowe ze względu na ich charakter, wielkość lub częstotliwość

W okresie I półrocza 2012 roku nie wystąpiły tego typu nietypowe zdarzenia.

i) Standardy i interpretacje zastosowane po raz pierwszy w 2011 roku

Spółka nie zastosowała w bieżącym roku nowych i zmienionych MSSF, które miały wpływ na wartości wykazane w I półroczu 2012 roku oraz w latach ubiegłych oraz, które spowodowały znaczące zmiany w polityce rachunkowości i prezentacji sprawozdań finansowych.

j) Standardy i interpretacje opublikowane ale jeszcze nie przyjęte

Zarząd nie wybrał opcji wcześniejszego i pełnego zastosowania następujących standardów oraz interpretacji już przyjętych lub będących w trakcie przyjmowania przez Unię Europejską:

- MSSF 9 „Instrumenty finansowe” ma zastosowanie dla okresów rocznych rozpoczynających się 1 stycznia 2015 roku lub później. Niniejszy standard nie został zaakceptowany przez Unię Europejską,
- MSSF 10 „Skonsolidowane sprawozdania finansowe” ma zastosowanie dla okresów rocznych rozpoczynających się 1 stycznia 2013 roku lub później. Niniejszy standard nie został zaakceptowany przez Unię Europejską,
- Zmiany do MSR 27 „Jednostkowe sprawozdania finansowe” mają zastosowanie dla okresów rocznych rozpoczynających się 1 stycznia 2013 roku lub później. Niniejsze zmiany nie zostały zaakceptowane przez Unię Europejską,
- Zmiany do MSR 28 „Inwestycje w jednostkach stowarzyszonych i we wspólnych przedsięwzięciach” mają zastosowanie dla okresów rocznych rozpoczynających się 1 stycznia 2013 roku lub później. Niniejsze zmiany nie zostały zaakceptowane przez Unię Europejską,

- MSSF 11 „Wspólne przedsięwzięcia” ma zastosowanie dla okresów rocznych rozpoczynających się 1 stycznia 2013 roku lub później. Niniejszy standard nie został zaakceptowany przez Unię Europejską,
- MSSF 12 „Ujawnienia na temat zaangażowania w inne jednostki” ma zastosowanie dla okresów rocznych rozpoczynających się 1 stycznia 2013 roku lub później. Niniejszy standard nie został zaakceptowany przez Unię Europejską,
- MSSF 13 „Wycena w wartości godziwej” ma zastosowanie dla okresów rocznych rozpoczynających się 1 stycznia 2013 roku lub później. Niniejszy standard nie został zaakceptowany przez Unię Europejską,
- Zmiany do MSR 1 „Prezentacja sprawozdań finansowych” mają zastosowanie dla okresów rocznych rozpoczynających się 1 lipca 2012 roku lub później. Niniejsze zmiany zostały zaakceptowane przez Unię Europejską,
- Zmiany do MSR 19 „Świadczenia pracownicze” mają zastosowanie dla okresów rocznych rozpoczynających się 1 stycznia 2013 roku lub później. Niniejsze zmiany zostały zaakceptowane przez Unię Europejską.

2. Wybrane dane finansowe- Makarony Polskie S.A.

Wybrane dane finansowe	30 czerwca 2012 roku	30 czerwca 2011 roku	30 czerwca 2012 roku (w tys. EUR)	30 czerwca 2011 roku (w tys. EUR)
1 Przychody netto ze sprzedaży produktów, usług, towarów i materiałów	61 254	79 431	14 499	20 021
2 Zysk (strata) z działalności kontynuowanej	308	-1 879	73	- 474
3 Zysk (strata) brutto	3 473	- 469	822	- 118
4 Zysk (strata) netto z działalności kontynuowanej	4 715	- 621	1 116	- 157
5 Przepływy pieniężne netto z działalności operacyjnej	632	3 742	150	943
6 Przepływy pieniężne netto z działalności inwestycyjnej	2 697	838	638	211
7 Przepływy pieniężne netto z działalności finansowej	- 2 634	- 4 525	- 624	- 1 141
8 Przepływy pieniężne netto, razem	695	55	164	14
9 Aktywa razem***	118 001	123 377	27 691	27 934
10 Zobowiązania i rezerwy na zobowiązania***	60 017	70 107	14 084	15 873
11 Zobowiązania długoterminowe***	19 032	21 293	4 466	4 821
12 Zobowiązania krótkoterminowe***	40 984	48 814	9 618	11 052
13 Kapitał własny***	57 985	53 270	13 607	12 061
14 Kapitał podstawowy***	27 750	27 750	6 512	6 283
15 Liczba akcji (w sztukach)	9 250 071	9 250 071	9 250 071	9 250 071
16 Średnia ważona liczba akcji (w sztukach) w danym okresie sprawozdawczym	9 250 071	9 250 071	9 250 071	9 250 071
17 * Zyska/strata na jedną akcję zwykłą (w zł/EUR)	0.51	- 0.07	0.12	- 0.02
18 Wartość księgowa na jedną akcję (w zł/EUR) **	6.27	5.76	1.47	1.30

* Zysk/strata netto na jedną akcję zwykłą = wynik netto/średnia ważona liczba akcji w okresie

** Wartość księgowa na jedną akcję zwykłą = kapitały własne/liczba akcji na dany moment bilansowy

*** Porównywalne dane dotyczące sprawozdania z sytuacji finansowej według stanu na dzień 31 grudnia 2011 roku

3. Sprawozdanie z całkowitych dochodów- Makarony Polskie S.A.

ZA OKRES	01.01.2012-30.06.2012	01.01.2011-30.06.2011
Przychody netto ze sprzedaży	61 254	79 431
Przychody netto ze sprzedaży produktów i usług	50 216	51 472
Przychody netto ze sprzedaży towarów i materiałów	11 038	27 959
Koszt własny	50 424	66 313
Koszty wytworzenia sprzedanych produktów i usług	40 959	47 142
Wartość sprzedanych towarów i materiałów	9 465	19 171
Zysk (strata) brutto ze sprzedaży	10 830	13 118
Koszty sprzedaży	8 677	9 305
Koszty ogólnego zarządu	2 152	2 623
Pozostałe przychody	430	871
Pozostałe koszty	123	3 940
Zysk (strata) z działalności kontynuowanej	308	- 1 879
Przychody finansowe	4 176	2 408

Makarony Polskie S.A.
Jednostkowe sprawozdanie finansowe za okres 5 miesięcy zakończony 30 czerwca 2012 roku
(w tysiącach złotych)

Koszty finansowe	1 011	998
Zysk (strata) brutto	3 473	- 469
Podatek dochodowy- część bieżąca	-	17
Podatek dochodowy- część odroczone	- 1 242	135
Zysk (strata) netto z działalności kontynuowanej	4 715	- 621
Inne całkowite dochody/straty netto	-	-
Całkowite dochody netto ogółem	4 715	- 621

4. Sprawozdanie z sytuacji finansowej Makarony Polskie S.A.

AKTYWA	30 czerwca 2012 roku	31 grudnia 2011 roku	30 czerwca 2011 roku	31 grudnia 2010 roku przekształcone
AKTYWA TRWAŁE	79 875	80 422	81 462	81 928
Rzeczowe aktywa trwałe	52 683	54 423	55 392	55 806
Nieruchomości inwestycyjne	318	318	318	318
Inne wartości niematerialne	5 973	4 947	4 954	4 958
Aktywa z tytułu podatku odroczonego	193			
Długoterminowe aktywa finansowe	20 654	20 654	20 654	20 654
Pozostałe aktywa- długoterminowe	54	80	144	192
AKTYWA OBROTOWE	38 126	42 955	42 295	35 534
Zapasy	11 206	8 620	10 272	8 947
Należności krótkoterminowe	25 022	32 285	29 994	25 627
Należności z tytułu podatku dochodowego	-	906	889	196
Udzielone pożyczki	110	160	165	101
Środki pieniężne i ich ekwiwalenty	1 293	585	305	247
Pozostałe aktywa- krótkoterminowe	495	399	671	416
Aktywa do zbycia	-	-	-	-
SUMA AKTYWÓW	118 001	123 377	123 758	117 462

PASywa	30 czerwca 2012 roku	31 grudnia 2011 roku	30 czerwca 2011 roku	31 grudnia 2010 roku przekształcone
KAPITAŁ WŁASNY	57 985	53 270	59 351	59 972
Kapitał podstawowy	27 750	27 750	27 750	27 750
Pozostałe kapitały	25 520	34 048	34 048	33 769
Zyski/straty zatrzymane (zysk/strata z lat ubiegłych)	-	- 1 826	- 1 826	- 831
Zysk netto	4 715	- 6 702	- 621	- 716
ZOBOWIĄZANIA				
DŁUGOTERMINOWE	19 032	21 293	18 583	23 020
Rezerwa z tytułu odroczonego podatku dochodowego	-	1 048	1 026	891
Długoterminowe kredyty bankowe i pożyczki	9 164	9 626	6 108	10 242
Rezerwa na świadczenia emerytalne i podobne (długoterminowe)	236	235	222	207
Przychody przyszłych okresów	9 421	9 613	9 966	10 373
Długoterminowe zobowiązania z tytułu umów leasingu finansowego	211	771	1 261	1 307
ZOBOWIĄZANIA KRÓTKOTERMINOWE	40 984	48 814	45 824	34 470
Krótkoterminowe kredyty bankowe i pożyczki	8 745	9 606	8 715	8 122

Makarony Polskie S.A.
Jednostkowe sprawozdanie finansowe za okres 5 miesięcy zakończone 30 czerwca 2012 roku
(w tysiącach złotych)

Krótkoterminowe zobowiązania finansowe	1 019	5 239	2 975	2 495
Pozostałe zobowiązania krótkoterminowe	30 575	32 901	29 577	23 048
Przychody przyszłych okresów	600	709	713	725
Rezerwa na świadczenia emerytalne i podobne (krótkoterminowe)	16	97	70	56
Pozostałe rezerwy krótkoterminowe	29	262	3 774	25
ZOBOWIĄZANIA OGÓŁEM	60 016	70 107	64 407	57 490
SUMA PASYWÓW	118 001	123 377	123 758	117 462

5. Sprawozdanie z przepływów pieniężnych- Makarony Polskie S.A.

ZA OKRES	01.01.2012-30.06.2012	01.01.2011-30.06.2011
Przepływy środków pieniężnych z działalności operacyjnej		
Zysk przed opodatkowaniem	3 473	- 469
Korekty o pozycje:	- 2 841	4 211
Amortyzacja	1 857	2 264
Zyski/ straty z tytułu różnic kursowych	- 13	- 18
Koszty i przychody z tytułu odsetek	541	478
Przychody z tytułu dywidend	- 3 700	- 2 286
Zysk/ strata z tytułu działalności inwestycyjnej	- 114	- 44
Zmiana stanu rezerw	- 80	3 778
Zmiana stanu zapasów	- 2 584	- 1 324
Zmiana stanu należności	7 263	- 4 368
Zmiana stanu zobowiązań i rozliczeń międzyokresowych	- 6 917	6 427
Zapłacony/ zwrócony podatek dochodowy od osób prawnych	906	- 694
Inne korekty	-	- 2
Przepływy środków pieniężnych netto z działalności operacyjnej	632	3 742
Przepływy środków pieniężnych z działalności inwestycyjnej		
Wpływy ze sprzedaży środków trwałych i wartości niematerialnych	137	3 006
Wydatki na nabycie rzeczowych aktywów trwałych i wartości niematerialnych	- 1 196	- 4 394
Wydatki na nabycie krótkoterminowych aktywów finansowych	-	-
Udzielone pożyczki	-	- 60
Wpływy z tytułu odsetek	6	-
Splata udzielonych pożyczek	50	-
Inne- wpływ dywidendy ze spółki zależnej	3 700	2 286
Przepływy środków pieniężnych netto z działalności inwestycyjnej	2 697	838
Przepływy środków pieniężnych z działalności finansowej		
Wpływy z kredytów i pożyczek	888	340
Splata kredytów i pożyczek	- 2 211	- 3 881
Płatności zobowiązań z tytułu umów leasingu finansowego	- 560	- 501
Zapłacone odsetki	- 868	- 583
Inne wpływy finansowe	117	100
Przepływy środków pieniężnych netto z działalności finansowej	- 2 634	- 4 525
Zwiększenie/ zmniejszenie stanu środków pieniężnych i ekwiwalentów środków pieniężnych	695	55
Środki pieniężne, ekwiwalenty środków pieniężnych oraz kredyty w rachunku bieżącym na początek okresu	585	247

Zyski/straty z tytułu różnic kursowych dotyczące wyceny środków pieniężnych, ekwiwalentów środków pieniężnych oraz kredytów w rachunku bieżącym	13	3
Środki pieniężne, ekwiwalenty środków pieniężnych oraz kredyty w rachunku bieżącym na koniec okresu	1 293	305

6. Sprawozdanie ze zmian w kapitale własnym Makarony Polskie S. A.

Za okres od 1 stycznia 2012 roku do 30 czerwca 2012 roku

	Kapitał podstawowy	Pozostałe kapitały	Wynik roku bieżącego	Zysk/strata z lat ubiegłych	Razem
Stan na 1 stycznia 2012 roku	27 750	34 048	-	- 8 528	53 270
Podział zysku/pokrycie straty	-	- 8 528-	-	8 528	-
Wynik w I półroczu 2012 roku	-	-	4 715	-	4 715
Stan na 30 czerwca 2012 roku	27 750	25 520	4 715	-	57 985

Za okres od 1 stycznia 2011 roku do 31 grudnia 2011 roku

	Kapitał podstawowy	Pozostałe kapitały	Wynik roku bieżącego	Zysk/strata z lat ubiegłych	Razem
Stan na 1 stycznia 2011 roku	27 750	33 769	-	- 1 547	59 972
Podział zysku/pokrycie straty	-	279	-	- 279	-
Wynik w 2011 roku	-	-	- 6 702	-	- 6 702
Stan na 31 grudnia 2011 roku	27 750	34 048	- 6 702	- 1 826	53 270

Za okres od 1 stycznia 2011 roku do 30 czerwca 2011 roku

	Kapitał podstawowy	Pozostałe kapitały	Strata roku bieżącego	Zysk/strata z lat ubiegłych	Razem
Stan na 1 stycznia 2011 roku	27 750	33 769	-	- 1 547	59 972
Podział zysku/pokrycie straty	-	279	-	- 279	-
Zysk netto za I półrocze 2011 rok	-	-	- 621	-	- 621
Stan na 30 czerwca 2011 roku	27 750	34 048	- 621	- 1 826	59 351

Za okres od 1 stycznia 2010 roku do 31 grudnia 2010 roku- przekształcone

	Kapitał podstawowy	Pozostałe kapitały	Wynik roku bieżącego	Zysk/strata z lat ubiegłych	Razem
Stan na 1 stycznia 2010 roku	27 750	31 537	-	2 232	61 519
Korekta błędów	-	-	-	- 831	- 831
Stan na 1 stycznia 2010 roku- po korekcie	27 750	31 537	-	1 401	60 688
Podział zysku/pokrycie straty	-	2 232	-	- 2 232	-
Wynik w 2010 roku	-	-	- 716	-	- 716
Stan na 31 grudnia 2010 roku	27 750	33 769	- 716	- 831	59 972

7. Dodatkowe noty objaśniające- sprawozdanie finansowe Makarony Polskie S.A.

Nota nr 1

Przychody ze sprzedaży produktów, usług, towarów i materiałów - struktura geograficzna

	Za okres od 01.01 do 30.06.2012	Za okres od 01.01 do 30.06.2011
Kraj	52 103	70 338
Eksport, w tym:	9 151	9 093
- kraje Unii Europejskiej	8 448	7 366
- pozostałe kraje	703	1 727
Razem	61 254	79 431

Nota nr 2

Pozostałe przychody

	Za okres od 01.01 do 30.06.2012	Za okres od 01.01 do 30.06.2011
Dotacje państwowe	300	361
Zysk na sprzedaży rzeczowych aktywów trwałych	115	44
Odwrocenie odpisów aktualizujących z tytułu utraty wartości należności	9	4
Odszkodowania i reklamacje	3	69
Refaktury kosztów	-	384
Pozostałe	3	9
Razem	430	871

Do pozostałych przychodów klasyfikowane są przychody i zyski nie związane w sposób bezpośrednio z działalnością operacyjną Spółki. Do tej kategorii zaliczane są otrzymane dotacje, zyski z tytułu sprzedaży rzeczowych aktywów trwałych, otrzymane odszkodowania związane ze zwrotem kosztów sądowych, nadpłaconych zobowiązań podatkowych, za wyjątkiem podatku dochodowego od osób prawnych oraz otrzymane odszkodowania z tytułu strat w majątku Spółki, który objęty był ubezpieczeniem.

Do pozostałych przychodów zaliczane są także odwrócenia odpisów aktualizujących wartość aktywów.

Nota nr 3

Pozostałe koszty

	Za okres od 01.01 do 30.06.2012	Za okres od 01.01 do 30.06.2011
Odpisy aktualizujące należności	-	28
Darowizny	1	37
Kary i grzywny	17	58
Niedobory w środkach obrotowych	101	17
Poniesione szkody	2	-
Oplaty sądowe i komornicze	1	9
Koszty refakturowane	-	386
Oszacowana strata na sprzedaży produktów w ramach kontraktu z ARR- 2011 rok	1	3 405
Razem	123	3 940

Do pozostałych kosztów zaliczane są koszty i straty niezwiązane w sposób bezpośredni z działalnością operacyjną Spółki. Kategoria ta obejmuje straty na sprzedaży składników rzeczowego majątku trwałego, przekazane darowizny tak w formie rzeczowej jak i pieniężnej na rzecz innych jednostek, w tym jednostek pożytku publicznego oraz skutki wynikające z gwarancji i poręczeń udzielonych na rzecz innych podmiotów.

Do pozostałych kosztów zaliczane są także koszty odpisów aktualizujących wartość aktywów oraz oszacowane straty na sprzedaży produktów w ramach kontraktu z ARR.

Nota nr 4
Przychody finansowe

	Za okres od 01.01 do 30.06.2012	Za okres od 01.01 do 30.06.2011
Dywidendy	3 700	2 286
Przychody z tytułu odsetek, w tym:	327	105
- odsetki od pożyczek	6	4
- odsetki od należności	321	101
Zyski z tytułu różnic kursowych	80	17
Pozostałe	69	-
Razem	4 176	2 408

Do przychodów finansowych klasyfikowane są przychody z tytułu otrzymanych dywidend, uzyskane i zarachowane odsetki od nieterminowej spłaty należności, odsetki z działalności lokacyjnej i inwestycyjnej w różnego rodzaju formy instrumentów finansowych. Do działalności finansowej zaliczane są także zyski z tytułu różnic kursowych.

Nota nr 5
Koszty finansowe

	Za okres od 01.01 do 30.06.2012	Za okres od 01.01 do 30.06.2011
Koszty odsetek, w tym dotyczące:	868	583
- kredytów bankowych	628	445
- koszty factoringu i leasingu	238	137
Pozostałe koszty finansowe, w tym:	143	415
- strata z tyt. ujemnych różnic kursowych		
- gwarancja	73	121
- koszty dyskonta	70	21
- utracone wadium	-	250
- inne koszty finansowe	-	23
Razem	1 011	998

Do kosztów finansowych klasyfikowane są koszty z tytułu wykorzystywania zewnętrznych źródeł finansowania, odsetki płatne z tytułu umów leasingu finansowego jakich Spółka jest stroną oraz inne koszty finansowe. Do działalności finansowej zaliczane są także straty z tytułu różnic kursowych. Spółka nie kapitalizowała odsetek od kredytów inwestycyjnych na środkach trwałych.

Nota nr 6

Informacje o zmianach wielkości szacunkowych dotyczące jednostkowego sprawozdania finansowego

Zmiany z tytułu rezerw

Zmiany z tytułu rezerw- I półrocze 2012 roku	Stan na początek okresu	Utworzenie	Wykorzystanie i rozwiązanie	Stan na koniec okresu
Na świadczenia emerytalne i podobne, w tym:	332	1	81	252
a) długoterminowa	235	1	-	236
b) krótkoterminowa	97	-	81	16
Pozostałe rezerwy, w tym:	262	-	233	29
b) pozostałe	262	-	233	29
Razem	594	1	314	281

Zmiany z tytułu rezerw- I półrocze 2011 roku	Stan na początek okresu	Utworzenie	Wykorzystanie i rozwiązanie	Stan na koniec okresu
Na świadczenia emerytalne i podobne, w tym:	263	29	-	292
a) długoterminowa	207	15	-	222
b) krótkoterminowa	56	14	-	70
Pozostałe rezerwy, w tym:	25	3 774	25	3 774
a) rezerwa na oszacowane straty na kontrakcie z ARR	-	3 405	-	3 405
b) pozostałe	25	369	25	369
Razem	288	3 803	25	4 066

Aktywa i rezerwy z tytułu podatku odroczonego

Zmiany z tytułu rezerw- I półrocze 2012 roku	Stan na początek okresu	Utworzenie	Wykorzystanie i rozwiązanie	Stan na koniec okresu
Aktywa z z tytułu odroczonego podatku dochodowego	564	1 703	145	2 121
Rezerwa tytułu odroczonego podatku dochodowego	1 612	333	17	1 928

Zmiany z tytułu rezerw- I półrocze 2011 roku	Stan na początek okresu	Utworzenie	Wykorzystanie i rozwiązanie	Stan na koniec okresu
Aktywa z z tytułu odroczonego podatku dochodowego	244	85	-	329
Rezerwa tytułu odroczonego podatku dochodowego	1 134	221	-	1 355

Odpisy aktualizujące należności

Zmiany z tytułu rezerw- I półrocze 2012 roku	Stan na początek okresu	Utworzenie	Wykorzystanie i rozwiązanie	Stan na koniec okresu
Odpisy aktualizujące należności	808	-	407	401

Zmiany z tytułu rezerw- I półrocze 2011 roku	Stan na początek okresu	Utworzenie	Wykorzystanie i rozwiązanie	Stan na koniec okresu
Odpisy aktualizujące należności	401	50	4	447

Nota nr 7

Zapłacone dywidendy (łącznie lub przypadające na jedną akcję) oddzielnie dla akcji zwykłych oraz pozostałych

Nie dotyczy

Nota nr 8

Istotne postępowania toczące się przed sądem organem właściwym dla postępowania arbitrażowego lub organem administracji publicznej

W okresie I półrocza 2012 roku oraz do dnia sporządzenia niniejszego sprawozdania nie toczyły się przeciw Makarony Polskie S.A. istotne postępowania.

Nota nr 9

Informacje o zawarciu przez Spółkę jednej lub wielu znaczących transakcji z podmiotami powiązаныmi

W dniu 28 czerwca 2012 roku Makarony Polskie S.A. zawarła umowę ze Stoczek Sp. z o.o. na poddostawy do kontraktu zawartego przez Makarony Polskie S.A. z Agencją Rynku Rolnego, w ramach programu "Dostarczanie żywności najuboższej ludności Unii Europejskiej 2012", Przedmiotem umowy jest wyprodukowanie przez Stoczek Sp. z o.o. na rzecz Makarony Polskie S.A. dzemu wiśniowego i jego dostarczenie bezpośrednio do magazynów organizacji charytatywnych. Kontrakt realizowany będzie w okresie od 1 lipca 2012 roku do 28 lutego 2013 roku. Łączna wartość świadczeń w ramach kontraktu wyniesie 16,2 mln. zł.

Makarony Polskie S.A. świadczyła również spółce Stoczek Sp. z o.o. usługi dystrybucyjne oraz marketingowe, co wynikało z realizacji strategii obniżania kosztów strukturalnych przez centralizowanie tych funkcji w Grupie.

W I półroczu 2012 roku Makarony Polskie S.A. udzielała poręczeń spółce zależnej Stoczek Sp. z o.o., których szczegółowy wykaz znajduje się w Nocie nr 16 do „Skróconego skonsolidowanego sprawozdania finansowego za I półrocze 2012 roku”.

W I półroczu 2012 roku Spółka zależna Stoczek wypłaciła Spółce Makarony Polskie dywidendę w kwocie 3 700 tys. zł.

Wszystkie umowy zawierane pomiędzy Spółkami Grupy zawierane były na warunkach nie odbiegających od warunków rynkowych.

Nota nr 10

Istotne wydarzenie po dacie bilansowej

W okresie od 30 czerwca 2012 roku do dnia sporządzenia niniejszego sprawozdania nie wystąpiły w działalności Makarony Polskie S.A. istotne lub nietypowe zdarzenia, które nie zostały odzwierciedlone w niniejszym sprawozdaniu finansowym.

Nota nr 11
Pozycje pozabilansowe

Pozycje pozabilansowe	30.06.2012	31.12.2011
1. Należności warunkowe	18 818	16 001
1.1. Od jednostek powiązanych (z tytułu)	-	+
- otrzymanych gwarancji i poręczeń	-	+
- hipotek ustanowionych na nieruchomościach jednostek powiązanych	-	+
1.2. Od pozostałych jednostek (z tytułu)	18 818	16 001
- otrzymanych gwarancji i poręczeń	18 813	15 996
- weksle	5	5
2. Zobowiązania warunkowe	22 150	45 803
2.1. Na rzecz jednostek powiązanych (z tytułu)	22 150	45 803
- udzielonych gwarancji i poręczeń	18 950	42 603
- zabezpieczenie na majątku	3 200	3 200
2.2. Na rzecz pozostałych jednostek (z tytułu)		-
- udzielonych gwarancji i poręczeń		-
- wekslowe		-
- zabezpieczeń na majątku		-
3. Inne (z tytułu)	118 537	104 992
- zobowiązania wekslowe	41 133	38 797
- zabezpieczenie na majątku	77 404	66 195
Pozycje pozabilansowe razem	121 869	- 134 794

Wartości otrzymanych gwarancji, zabezpieczeń, zobowiązań wekslowych, hipotek i innych zobowiązań pozabilansowych w powyższej tabeli zostały zaprezentowane w maksymalnych wartościach wynikających z zawartych umów.

Zenon Daniłowski
Prezes Zarządu

.....